



Matrix Burst Руководство пользователя

Профессиональные технологии для зрелищных мероприятий



1. Техника безопасности



WARNING

Внимательно прочтите эту инструкцию, в ней содержится важная информация по установке и эксплуатации прибора.

- При получении распакуйте прибор и проверьте наличие возможных повреждений при транспортировке.
- Убедитесь в том, что напряжение и частота источника питания соответствуют требованиям к электропитанию прибора.
- При подключении используйте розетки с заземлением.
- Прибор предназначен для эксплуатации внутри помещений в сухом месте.
- Максимальная температура воздуха при эксплуатации прибора 40°C. Не используйте прибор в местах, где температура превышает данную отметку.
- Устанавливайте прибор на расстоянии не менее 30 см от прилегающих поверхностей. Не загромождайте вентиляционные отверстия.
- Перед обслуживанием отключайте прибор из розетки.
- При настройке прибора не смотрите прямо на свет.
- Не подключайте прибор к диммеру, это может привести к повреждению.

Внутри прибора нет деталей представляющих интерес для пользователя. Не открывайте крышку и не пытайтесь отремонтировать прибор самостоятельно. В случае возникновения необходимости ремонта, обратитесь в сервисный центр или к вашему продавцу.

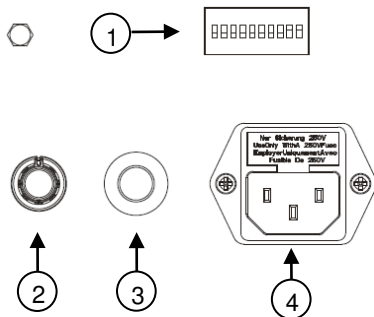
2. Технические характеристики

- Светодиодный эффект со звуковой активацией. Разноцветные лучи шести цветов двигаются в такт с музыкой.
- Источник света: 294 светодиода 5мм – 84 красных, 84 зеленых, 84 синих и 42 белого цвета.
- Режимы работы: Авто, звуковая активация, DMX512.
- Напряжение: 230В / 50Гц
- Предохранитель: 3А
- Мощность: 30Вт
- Размеры: 300x280x315мм.
- Вес: 3.8 кг

3. Панель управления

На задней панели расположены:

1. Блок Dip переключателей
2. Регулятор чувствительности микрофона.
3. Встроенный микрофон.
4. Разъем подключения питания
5. Разъемы подключения DMX512



4. Автономная работа прибора .

Для работы прибора в режиме Авто, включите Dip переключатель 10.

Для работы в режиме звуковой активации, включите Dip переключатели 9 и 10.

Для выбора скорости используйте Dip переключатели 1 – 6.

5. Работа от внешнего DMX контроллера, режим Мастер/Ведомый

Для работы прибора от сигнала DMX, выключите Dip переключатель 10.

Переключатели 1-9 используйте для выбора адреса прибора.

При работе группы приборов без контроллера, у ведущего прибора выключите все Dip переключатели 1 – 10.

Функция	Dipswitches										
	1	2	3	4	5	6	7	8	9	10	
Звук	Выбор скорости (от медл. к быстрому)						-	-	0	1	
AUTO	Выбор скорости (от медл. к быстрому)						-	-	1	1	
DMX512	Адрес									0	
Channel 1	0~255		Яркость								
Channel 2	0~255		Скорость								
Channel 3	0~255		Стробоскоп								
Channel 4-10	0~255		Управление гобо 1-7 раздельно								
Channel 11	0~255		Управление всеми гобо одновременно								
МАСТЕР	0	Auto / Sound-to-Light									
ВЕДОМЫЙ	1	0	0	0	0	0	0	0	0	0	